

Amsterdam



Amsterdam heeft op cultureel gebied veel te bieden. Elke donderdag belicht deze krant een aspect daarvan. Vandaag het Tijdelijk Museum in de Bijlmerbajes.

Nicole Santé

Tijdelijk Museum



'I'm possible Amsterdam' van Gali Blay.

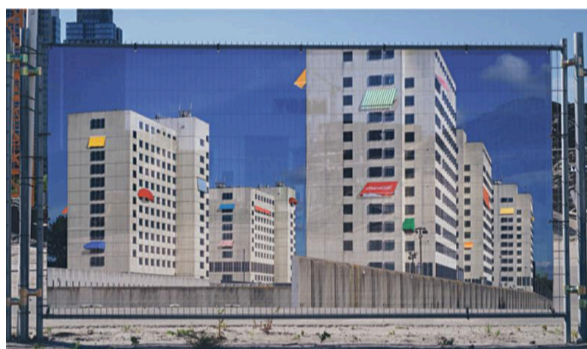
'Lichttheid en humor' in de bajes

Een huilende boom, gepimpte scooters en bergen kamille zijn onderdeel van het Tijdelijk Museum in de voormalige Bijlmer-bajes in Amsterdam. De tentoonstelling is gemaakt door kunstenaars en ontwerpers en heeft tot doel verbinding te maken met de bewoners van het tijdelijk asielzoekerscentrum op dezelfde locatie.

Het is de tweede tentoonstelling van het Tijdelijk Museum van curator Nathalie Faber en producer Claartje Kortweg, dat - zoals de naam zegt - op tijdelijke locaties, maatschappelijk relevante kunst laat maken. De vorige was in de voormalige Shelltoeren en ging over de crisis en leegstand; deze gaat over de vluchtelingen.

Zalvende stem

Curator Nathalie Faber was direct enthousiast over de vroegere gevangenis. „Ik wilde werk laten maken door maatschappelijk betrokken kunstenaars, maar wel met lichtheid en humor in wat ze doen.” Dus betreed je het museum bij de oorspronkelijke ingang van de gevangenis - een detectorpoortje en een dwingende, maar zalvende stem, leidt je langs schappen met op het eerste gezicht willekeurig verzamelde objecten: stempels, formulieren, foto's, kantoorartikelen. Het is het kunstwerk van Martijn Engelbrecht die een louterend entree-ritueel maakte - een rite de passage zoals nieuwkomers in het azc die ook meemaakten.



'The exotic suite. With view' van Sander Wasink.

Via de entree kom je op de binnenplaats, waar voor de deur naar het Tijdelijk Museum een stevige kastanjeboom in een kunstmatig ondiep vijvertje staat. Uit de boom valt een gestage regen, die volgens kunstenaar Leo van Munster geïnterpreteerd kan worden als tranen van verdriet, of van geluk. Met zijn boomfontein wil hij - zoals met al zijn werk - een inspirerende ontmoetingsplek creëren die stof tot praten geeft.

Sauna's

De tentoonstelling is verder ondergebracht op twee plekken in het voormalige personeelsgebouw en in een centrale expositieruimte. „We wilden niet alleen iets centraals, zodat je als bezoeker ook een beetje kunt dwalen”, aldus Faber. Dus kom je langs cellen waar vroeger gevangenen hun verdere verblijf in de bajes afwachten en langs gangen waar de gevangenen, gescheiden van het personeel, doorheen liepen. Op de plek waar gedetineerden opgeslo-

ten op hun registratie zaten te wachten, in de volksmond 'de sauna's' geheten, wordt nu door Teun Castelein een hamam gemaakt - een plek van rust, bezinning en ontmoeting. En in een andere cel, nog in oorspronkelijke staat, staat een uit bewakingsmonitoren opgebouwde videoinstallatie, waarop de Israëlische kunstenaar Gali Blay beelden uit speelfilm vertoont die laten zien hoe vluchtelingen Europa idealiseerden en beelden van het Europa zoals ze dat nu zien: een schrijnende tegenstelling.

In de centrale tentoonstellingsruimte zijn verschillende werken te zien, zoals een gigantische foto van de Bijlmerbajes met kleurige luifels - Sander Wassinks alternatief voor de tralies op het gebouw, waarvan hij hoopt dat het ook gaat worden uitgevoerd. Er zijn ook zes manshoge foto's van scooters, gepimpt door kunstenaar Jan Hoek en de uit het azc afkomstige auto-spuiter Mamoun, mecaniciens Baccardi en ontwerper Abdul Aziz. Zij



Werk van Jan Hoek.

FOTO'S XANDER REMKES

versierden zes scooters op basis van de persoonlijkheid van hun eigenaar, met bijvoorbeeld camera's, hamburgers of nep-diamanten. Naast de scooters staat een simpel bedje met erboven tere, van tekst voorziene tekeningetjes van de Libanese Mounira al Solh, die de dromen van vluchtelingen in de Bijlmerbajes wil vastleggen. Een begin is gemaakt, maar tijdens de duur van het museum wil ze in het azc slapen bij bewoners en meer dromen optekenen.

Kamille

De beursstand van Maze de Boer laat werk zien van vier kunstenaars uit het azc en van De Boer zelf, onder de noemer Artist Formally Known As Refugee. „Hij wil laten zien dat vluchtelingen meer zijn dan alleen die status - het zijn schrijvers, bakkers of kunstenaars”, aldus curator Faber. Tegenover de stand hangt een kenmerkende plattgrond van Jan Rothuizen, die in 2009 al eens de toen nog functionerende Bijlmerbajes bezocht.

Hij tekende over oude in rood gemaakte plattgrond in blauwe inkt de nieuwe: de ruimte wordt nu bewoond door de Irakese Ahmed, die van alles heeft gedaan om zijn gevangenis gezellig te maken. In een hoekje naast zijn werk staat een beeldscherm waarop een film wordt vertoond, gemaakt door kunstenaarscollectief Eddie The Eagle Museum, die aanvankelijk een lichtshow wilden maken, tussen de nieuwe bewoners van de Bijlmerbajes.

De hele ruimte wordt gevuld door een intense geur van kamille, die op een kunstmatig berglandschapje ligt, naast een soortgelijke installatie met geurende, gedroogde rozenblaadjes en een hoekje waar thee gemaakt kan worden. De Braziliaanse kunstenaar Mayra Sérgio wilde een plek scheppen waar mensen thee, verhalen en een gevoel van thuis kunnen delen. Ook door de hele ruimte staan borden met letters van het Tijdelijk Alfabet - gecreëerd met elementen uit verschillende bestaande alfabetten. Met elkaar vormen de letters door de hele ruimte de tekst die schrijver Kader Abdolah uitsprak bij de officiële opening: 'Het komt door mijn vlucht: wie nooit meer terug naar huis mag belandt in een staat van verbeelding.'

Het Tijdelijk Museum, H.J.E. Wenckebachweg 48, Amsterdam. Geopend op woensdag tot en met zondag van 12-18 uur en vrijdag ook van 18-20 uur. De entree is 3 euro, of een materiële bijdrage. Er zijn ook rondleidingen, diners en andere activiteiten. www.tijdelijkmuseum.org